



Reporting stiptheid – *Juli 2017*

Kleurcodes (kaartmateriaal)

$\geq 90,0\%$

90,0% – 100,0 % - goed/zeer goed

$\geq 80,0\%$

80,0% – 89,9 % - matig

$< 80,0\%$

79,9% of minder - slecht

1. Globale stiptheid binnenlands reizigersverkeer NMBS

Stipte treinen of met een vertraging van minder dan 6 minuten

	Juli 2016	Juli 2017
Zonder neutralisatie	92,9%	92,2%
Met neutralisatie	98,1%	96,3%
Rekening houdend met het aantal reizigers	91,9%	91,0%
Gemeten over het hele treintraject	91,2%	90,4%
Met inbegrip van de afgeschafte treinen (zonder neutralisatie)	92,0%	91,2%

Om een goed algemeen beeld te krijgen van de globale stiptheid, ongeacht de oorzaken, kan men best het stiptheidscijfer "zonder neutralisatie" bekijken. De neutralisatie betekent dat er geen rekening gehouden wordt met de vertragingen die te wijten zijn aan externe oorzaken en aan grote investeringswerken (GEN, enz.).

Met het stiptheidscijfer dat "rekening houdt met het aantal reizigers", weegt de vertraging van een trein met veel reizigers zwaarder door dan de vertraging van een minder volle trein.

De stiptheid wordt ook "over het hele traject gemeten": er wordt niet alleen rekening gehouden met de vertragingen van de treinen bij hun aankomst op bestemming, maar ook over de loop van het hele traject.

2. Globale stiptheid binnenlands reizigersverkeer NMBS

(Year to date: gemiddelde van de maandcijfers zonder neutralisatie sinds januari)

Stipte treinen of met een vertraging van minder dan 6 minuten

Juli 2016	Juli 2017
90,2%	89,7%

3. Globale stiptheid binnenlands reizigersverkeer NMBS

(piekuren, daluren, weekend)

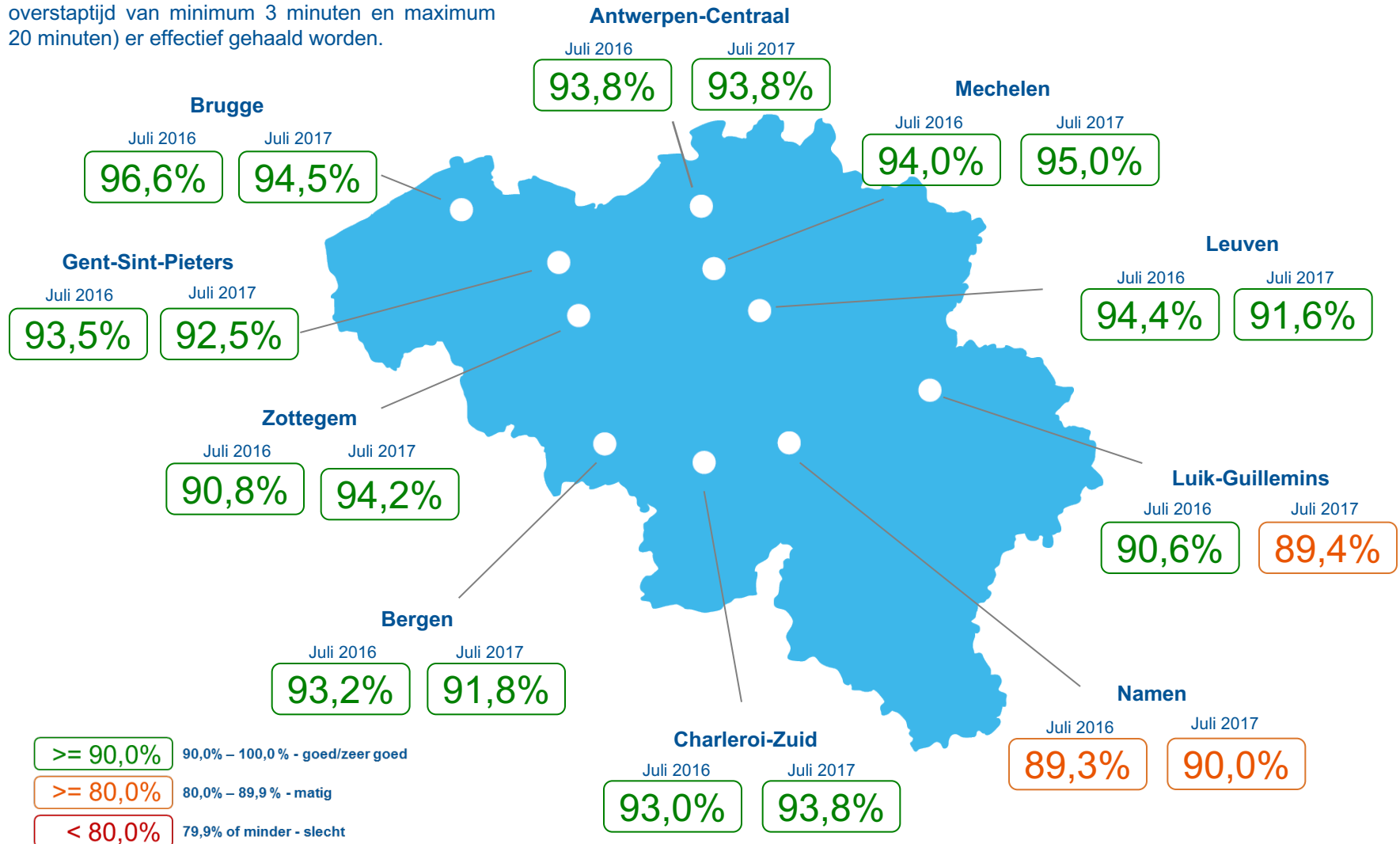
Stipte treinen of met een vertraging van minder dan 6 minuten

	Juli 2016	Juli 2017
Ochtendpiek	93,7%	92,4%
Daluren	92,3%	91,7%
Avondpiek	89,1%	88,4%
Weekend	95,7%	95,1%

4. Verzekerde aansluitingen binnenlands reizigersverkeer NMBS (10 belangrijkste overstapstations buiten Brussel)

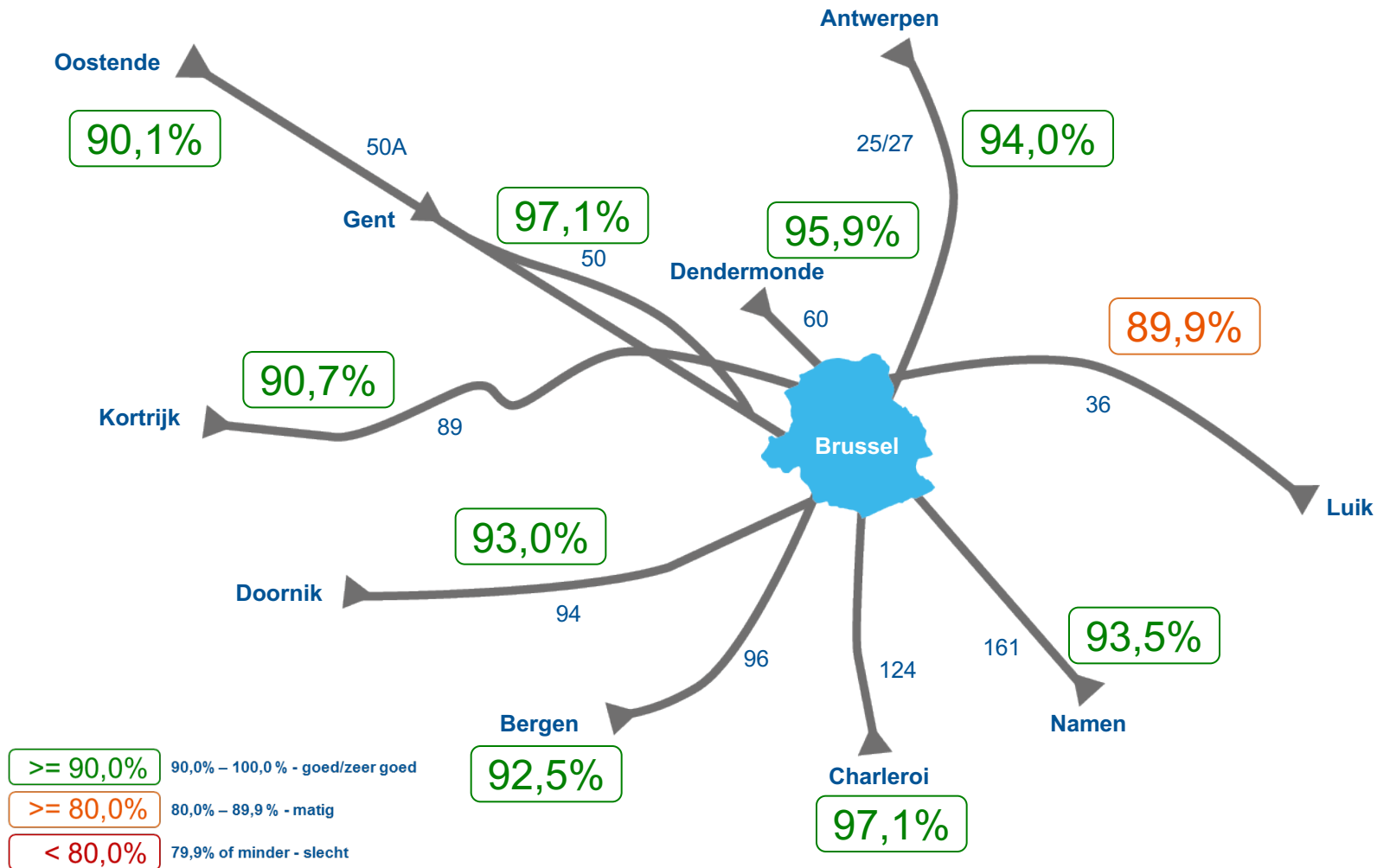
In 10 overstapstations van het land volgt Infrabel op hoeveel voorziene aansluitingen (met een overstaptijd van minimum 3 minuten en maximum 20 minuten) er effectief gehaald worden.

Cijfers voor volledige dag (weekdagen)



5. Globale stiptheid van 10 grote lijnen bij aankomst in Brussel

Stipte treinen of met een vertraging van minder dan 6 minuten



6. Stiptheid van 10 grote lijnen bij aankomst in Brussel (ochtendpiek, daluren, weekend)

Stipte treinen of met een vertraging van minder dan 6 minuten

	Ochtendpiek	Daluren	Weekend
L 25 Antwerpen - Brussel	94,0%	94,2%	98,1%
L 36 Luik - Brussel	90,9%	90,1%	90,0%
L 50A Oostende - Brussel	76,5%	89,7%	97,0%
L 50 Gent - Brussel	98,0%	95,9%	98,5%
L 60 Dendermonde - Brussel	94,5%	95,8%	98,3%
L 89 Kortrijk - Brussel	80,4%	93,7%	94,7%
L 94 Doornik - Brussel	88,2%	93,6%	97,2%
L 96 Bergen - Brussel	86,2%	94,1%	94,7%
L 124 Charleroi - Brussel	97,2%	97,0%	98,4%
L 161 Namen - Brussel	89,3%	91,9%	98,6%

7. Stiptheid volgens treintype (piekuren, daluren, weekend)

Stipte treinen of met een vertraging van minder dan 6 minuten

	Ochtendpiek	Daluren	Avondpiek	Weekend
IC-trein	90,9%	89,6%	86,2%	93,6%
S-trein	95,4%	95,2%	90,3%	97,7%
L-trein	94,0%	93,5%	91,8%	96,7%
P-trein	89,8%	91,0%	87,2%	90,0%

8. Globale stiptheid van 10 grote IC-verbindingen

Stipte treinen of met een vertraging van minder dan 6 minuten

	Juli 2017
IC 01 Oostende – Eupen	85,7%
IC 03 Knokke / Blankenberge – Genk	88,7%
IC 04 Antwerpen-Centraal – Poperinge / Lille-Flandres	94,1%
IC 06 Doornik – Bergen (via Brussels Airport)	88,6%
IC 07 Charleroi-Zuid – Antwerpen-Centraal	93,8%
IC 16 Brussel-Zuid – Luxemburg	90,7%
IC 19 Lille-Flandres via Doornik – Namen	85,3%
IC 25 Bergen / Moeskroen – Luik-Paleis / Liers	84,9%
IC 26 Kortrijk – Sint-Niklaas	92,1%
IC 35 Brussel-Zuid – Amsterdam	89,9%

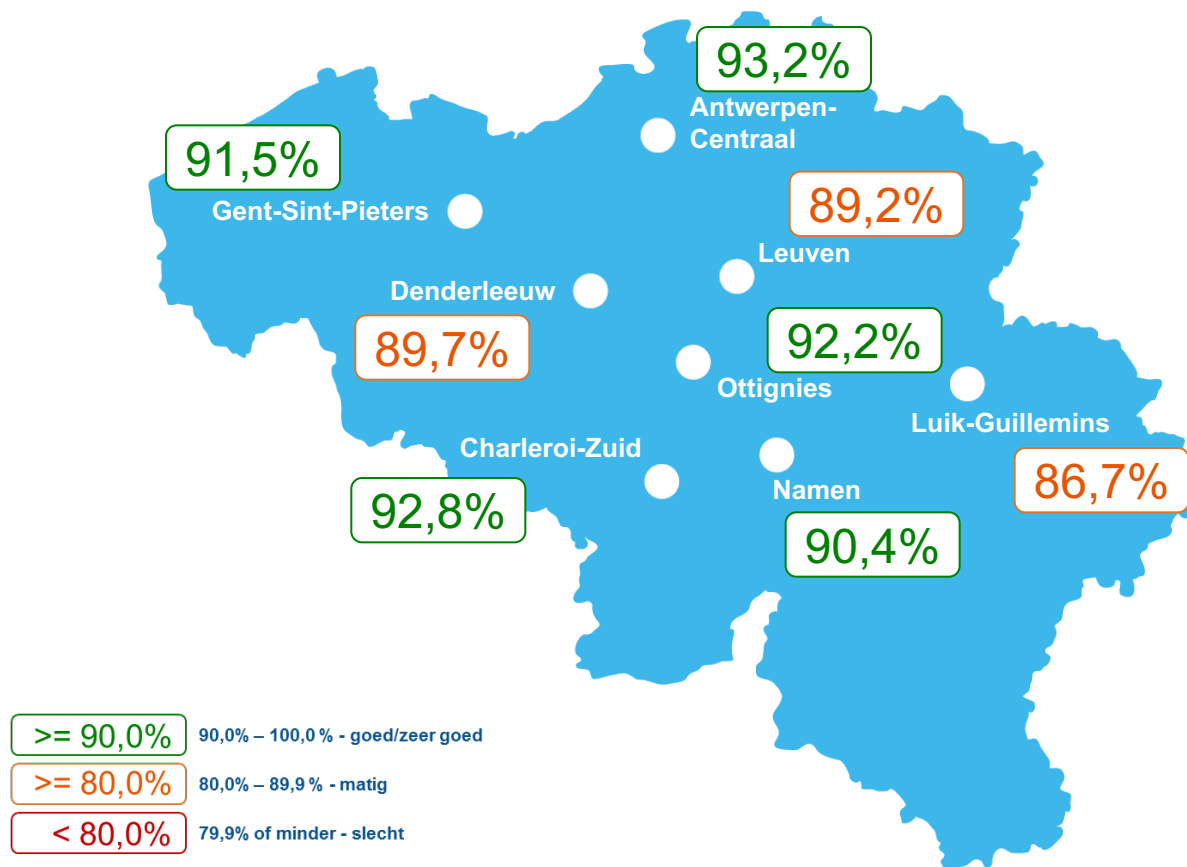
9. Aantal afgeschafte treinen binnenlands reizigersverkeer

	Juli 2016	Juli 2017
Aantal afgeschafte treinen	1.054	1.147
Percentage van het totale aantal treinen	1,1%	1,1%

Afgeschafte treinen (niet vertrokken of beperkt tot een gedeelte van hun reisweg) worden niet in de globale stiptheidscijfers opgenomen maar worden apart geteld, samen met de reden van hun afschaffing.

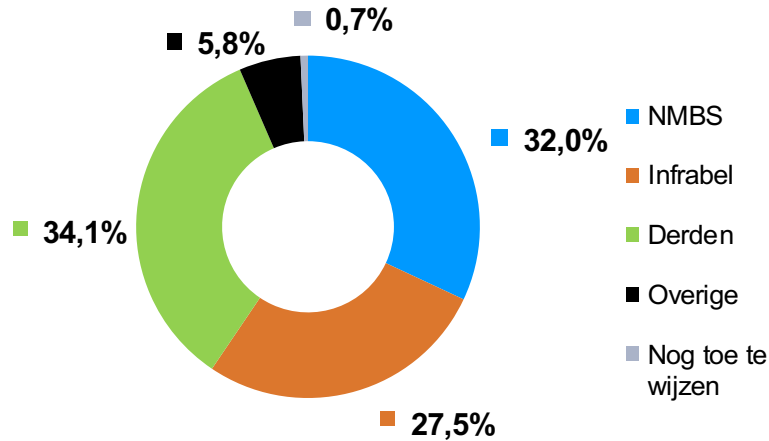
10. Stiptheid bij aankomst in 8 grote stations buiten Brussel

Stipte treinen of met een vertraging van minder dan 6 minuten



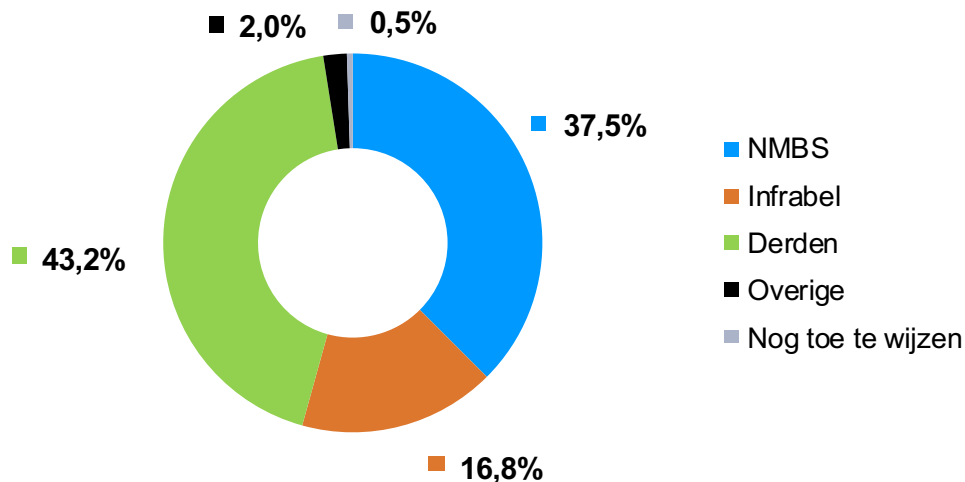
11. Verantwoordelijkheid voor vertragingen en afgeschafte treinen binnenlands verkeer NMBS

11.1. Verantwoordelijkheid voor vertragingen



Versillende actoren spelen een rol bij de stiptheid van de treinen. Het gaat voornamelijk om de spoornetbeheerder (Infrabel), de treinoperatoren (zoals NMBS) en derden (bijvoorbeeld ongevallen aan overwegen, aanrijdingen van personen, weersomstandigheden, agressie, daden van kwaadwilligheid, buitenlandse netten, enz.).

11.2. Verantwoordelijkheid voor afgeschafte treinen



12. Voornaamste incidenten met impact reizigersverkeer NMBS

Hieronder vindt u de voornaamste incidenten die forse vertragingen hebben veroorzaakt:

1/07 - 31/07/17 – Ligne 165 – Ontsporing wagon – Halanzy

05/07/17 – Ligne 0/4 – Storing wissel – Brussel-Kapellekerk

06/07/17 - Ligne 16 – Storing wissel – Vertakking Noord Driehoek Aarschot

07/07/17 – Ligne 50A – Averij stuurrijuig – Vertakking Welle

07/07/17 – Ligne 50 – Storing assentellers – Merelbeke-Blok 27

11/07/17 – Ligne 124 – Dringende werken als gevolg van tak in nabijheid van de bovenleiding – Brussel-Zuid

14/07/17 – Ligne 161 – Aanrijding van een persoon – Groenendaal

14/07/17 – Storing Elektronische Bedienpost – Namur

31/07/17 – Ligne 125 – Aanrijding personeel (onderaannemers I-Build) – Huy